

ความมหัศจรรย์ในทางวิทยาศาสตร์ที่ปรากฏอยู่ในคัมภีร์อัลกุรอาน

[ภาษาไทย]

الإعجاز العلمي في القرآن الكريم

[اللغة التایلاندية]

www.islam-guide.com

موقع إسلام كايد

ตรวจทาน: อัสนัน นิยมเดชา, ซุฟอัม อุษมาน

مراجعة: عصران إبراهيم، صافي عثمان

สำนักงานความร่วมมือเพื่อการเผยแพร่และสอนอิสลาม อัร-ร็อบวะฮฺ กรุงริยาด

المكتب التعاوني للدعوة وتوعية الجاليات بالربوة بمدينة الرياض

1430 – 2009

islamhouse.com

บทที่ 1 หลักฐานบางประการที่บอกถึงความเป็นจริงของศาสนาอิสลาม

พระผู้เป็นเจ้าของเจ้าทรงส่งเครื่องศาสดาที่มูฮัมมัด ﷺ ซึ่งเป็นศาสดาองค์สุดท้ายของพระองค์ด้วยปาฏิหาริย์ นานัปการและพยานหลักฐานอีกมากมายซึ่งสามารถพิสูจน์ให้เห็นว่าพระองค์คือศาสดาที่แท้จริง ซึ่งประทานมา โดยพระผู้เป็นเจ้าของเจ้า เจกเช่นเดียวกับที่พระผู้เป็นเจ้าของเจ้าทรงส่งเครื่องศาสดาที่มูฮัมมัด ﷺ ที่ทรงอนุญาตให้เปิดเผยได้ซึ่งเป็นเล่มสุดท้ายของพระองค์ นั่นคือ พระคัมภีร์กุรอาน ด้วยปาฏิหาริย์นานัปการที่สามารถพิสูจน์ได้ว่า พระคัมภีร์กุรอาน เล่มนี้คือพระดำรัสจากพระผู้เป็นเจ้าของเจ้าโดยแท้ ซึ่งนำมาเปิดเผยโดยศาสดาที่มูฮัมมัด ﷺ และไม่ได้มาจากการประพันธ์ ของมนุษย์คนใด ในบทนี้จะกล่าวถึงพยานหลักฐานบางประการถึงความจริงนี้

(1) ความมหัศจรรย์ในทางวิทยาศาสตร์ที่ปรากฏอยู่ในพระคัมภีร์กุรอาน

พระคัมภีร์กุรอานคือพระดำรัสจากพระผู้เป็นเจ้าของเจ้าโดยแท้ ซึ่งพระองค์ทรงเปิดเผยต่อศาสดาที่มูฮัมมัด ﷺ โดยผ่านทางมลาอิกะฮ์(เทวทูต)ญิบรีล (Gabriel) โดยที่มูฮัมมัด ﷺ ได้ท่องจำพระดำรัสของพระองค์ ผู้ ซึ่งต่อมาได้ทรงบอกต่อให้กับบรรดาสาวกหรือสหายของท่าน บรรดาสหายเหล่านั้นได้ทำการท่องจำ และจดบันทึกไว้ และได้ทำการศึกษากับศาสดาที่มูฮัมมัด ﷺ อีกครั้งหนึ่ง ยิ่งไปกว่านั้น ศาสดาที่มูฮัมมัด ﷺ ยังทรง ทำการศึกษาพระคัมภีร์อัลกุรอานกับมลาอิกะฮ์ญิบรีลอีกปีละครั้ง และสองครั้งในปีสุดท้ายก่อนที่ท่านจะสิ้นชีวิต นับแต่เวลาเมื่อมีการเปิดเผยพระคัมภีร์กุรอานมาจนกระทั่งทุกวันนี้ มีประชากรชาวมุสลิมจำนวนมากมาย มหาศาลสามารถท่องจำคำสอนทั้งหมดที่มีอยู่ในพระคัมภีร์กุรอานได้ทุกตัวอักษร บางคนในจำนวนเหล่านั้น สามารถท่องจำคำสอนทั้งหมดที่มีอยู่ในพระคัมภีร์อัลกุรอานได้ก่อนอายุสิบขวบเลยทีเดียว ไม่มีตัวอักษรสักตัวใน พระคัมภีร์กุรอานได้เปลี่ยนแปลงไปในช่วงหลายศตวรรษที่ผ่านมาแล้ว

พระคัมภีร์กุรอานที่นำมาเปิดเผยเมื่อสิบสี่ ศตวรรษที่ผ่านมา ได้กล่าวถึงข้อเท็จจริงต่าง ๆ ซึ่งถูกค้นพบหรือ ได้รับการพิสูจน์จากนักวิทยาศาสตร์เมื่อเร็วๆ นี้ การพิสูจน์ในครั้งนี้แสดงให้เห็นโดยปราศจากข้อสงสัยว่า พระ คัมภีร์กุรอานนั้นจะต้องมาจากพระดำรัสพระผู้เป็นเจ้าของเจ้าโดยแท้ ซึ่งนำมาเปิดเผยโดยศาสดาที่มูฮัมมัด ﷺ และพระ คัมภีร์กุรอานเล่มนี้ไม่ได้ถูกประพันธ์มาจากมูฮัมมัด ﷺ หรือมนุษย์คนใด และนี่ก็เป็นการพิสูจน์ให้เห็นอีกเช่นกัน ว่า มูฮัมมัด ﷺ คือ ศาสดาที่แท้จริงซึ่งประทานมาโดยพระผู้เป็นเจ้าของเจ้า มันเป็นเรื่องที่อยู่เหนือเหตุผลที่ว่า น่าจะมี ใครบางคนเมื่อหนึ่งพันสี่ร้อยปีที่ผ่านมามีความหวังที่จะได้ถูกค้นพบหรือถูกพิสูจน์เมื่อไม่นานมานี้ ด้วยเครื่องมือที่ ล้ำสมัยและด้วยวิธีทางวิทยาศาสตร์ที่ล้ำลึก ดังตัวอย่างต่อไปนี้

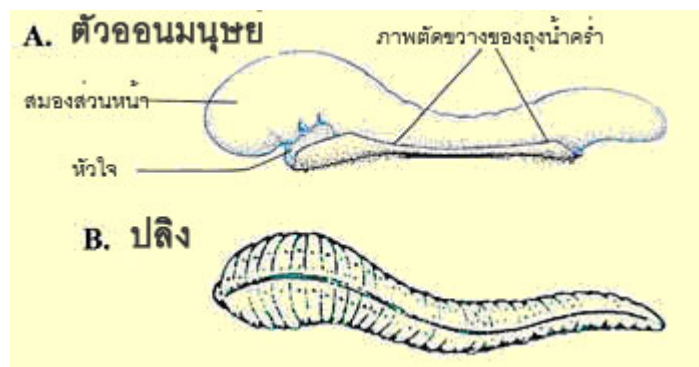
ก) พระคัมภีร์กุรอ่านกับการพัฒนาของตัวอ่อนมนุษย์:

ในพระคัมภีร์กุรอ่าน พระผู้เป็นเจ้าของเราได้ตรัสไว้เกี่ยวกับขั้นตอนต่างๆ ในการพัฒนาของตัวอ่อนมนุษย์:

ความว่า "และขอสาบานว่า แน่นอนเราได้สร้างมนุษย์มาจากธาตุแท้ของดิน แล้วเราทำให้เขาเป็นเชื้ออสุจิ อยู่ในที่พักอันมั่นคง (คือมดลูก) แล้วเราได้ทำให้เชื้ออสุจิกลายเป็นก้อนเลือดแล้วเราได้ทำให้ก้อนเลือดกลายเป็นก้อนเนื้อแล้วเราได้ทำให้ก้อนเนื้อกลายเป็นกระดูก แล้วเราหุ้มกระดูกนั้นด้วยเนื้อ แล้วเราได้เป่าวิญญาณให้เขากลายเป็นอีกรูปร่างหนึ่ง ดังนั้นอัลลอฮ์ทรงจำเริญยิ่ง ผู้ทรงเลิศแห่งปวงผู้สร้าง" (คัมภีร์กุรอ่าน, ๒๓:๑๒-๑๔)

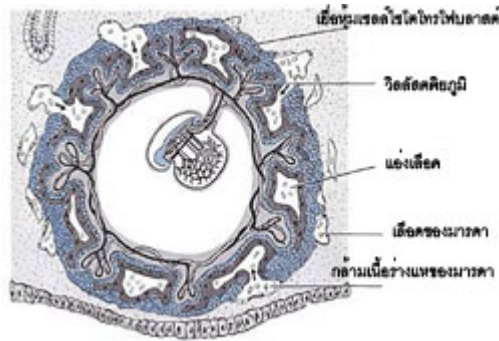
ซึ่งเมื่อพิจารณาตามตัวอักษรแล้ว ในภาษาอารบิก คำว่า *alaqah* นั้น มีอยู่ ๓ ความหมาย ได้แก่ (๑) ปลิง (๒) สิ่งแขวนลอย และ (๓) ลีมหืด

ในการเปรียบเทียบปลิงกับตัวอ่อนในระยะที่เป็น *alaqah* นั้น เราได้พบความคล้ายกันระหว่างสองสิ่งนี้ (ดู *The Developing Human* ของ Moore และ Persaud ปรับปรุงครั้งที่ ๕ หน้า ๘) ซึ่งเราสามารถดูได้จากรูปที่ ๑ นอกจากนี้ ตัวอ่อนที่อยู่ในระยะดังกล่าวจะได้รับการหล่อเลี้ยงจากเลือดของมารดา ซึ่งคล้ายกับปลิงซึ่งได้รับอาหารจากเลือดที่มาจากผู้อื่น (ดู *Human Development as Described in the Quran and Sunnah* ของ Moore และคณะ หน้า ๓๖)



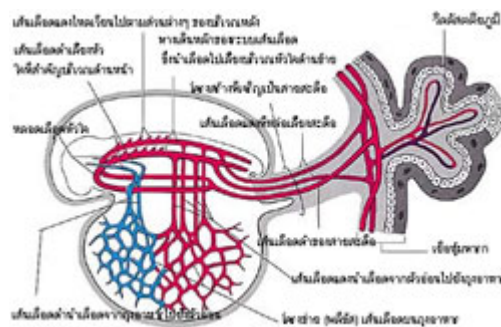
รูปที่ ๑: ภาพวาดดังกล่าวอธิบายให้เห็นความคล้ายกันของรูปร่างระหว่างปลิงกับตัวอ่อนมนุษย์ในระยะที่เป็น *alaqah* (รูปวาดปลิงมาจากหนังสือเรื่อง *Human Development as Described in the Quran and Sunnah* ของ Moore และคณะ หน้า ๓๗ ดัดแปลงมาจาก *Integrated Principles of Zoology* ของ Hickman และคณะ ภาพตัวอ่อนวาดมาจากหนังสือเรื่อง *The Developing Human* ของ Moore และ Persaud ปรับปรุงครั้งที่ ๕ หน้า ๗๓)

ความหมายที่สองของคำว่า *alaqah* คือ “สิ่งแขวนลอย” ซึ่งเราสามารถดูได้จากรูปที่ ๒ และ ๓ สิ่งแขวนลอยของตัวอ่อน ในช่วงระยะ *alaqah* ในมดลูกของมารดา



รูปที่ ๒ : ในภาพนี้ เราจะเห็นภาพของตัวอ่อน ซึ่งเป็นสิ่งแขวนลอย ในช่วงระยะที่เป็น *alaqah* อยู่ในมดลูก (ครรภ์) ของมารดา (มาจากเรื่อง *The Developing Human* ของ Moore และ Persaud ปรับปรุงครั้งที่ ๕ หน้า ๖๖)

ความหมายที่สามของคำว่า *alaqah* คือ “ลิ่มเลือด” เราพบว่าลักษณะภายนอกของตัวอ่อนและส่วนที่เป็นถุงในช่วงระยะ *alaqah* นั้น จะคล้ายกับลิ่มเลือด ที่เป็นเช่นนี้ก็เพราะว่า มีเลือดอยู่ในตัวอ่อนค่อนข้างมากในช่วงระยะดังกล่าว (Human Development as Described in the Quran and Sunnah ของมัวร์และคณะ หน้า ๓๗-๓๘) (ดูรูปที่ ๔) อีกทั้งในช่วงระยะดังกล่าว เลือดที่มีอยู่ในตัวอ่อนจะไม่หมุนเวียนจนกว่าจะถึงปลายสัปดาห์ที่สาม (The Developing Human ของ Moore และ Persaud ปรับปรุงครั้งที่ ๕ หน้า ๖๕) ดังนั้น ตัวอ่อนในระยะนี้จึงดูเหมือนลิ่มเลือดนั่นเอง.



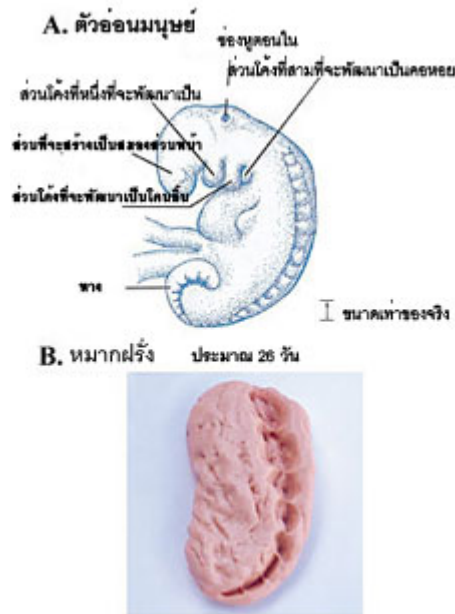
รูปที่ ๔: เป็นแผนภูมิระบบการทำงานของหัวใจและหลอดเลือดหัวใจ พอสังเขปในตัวอ่อนในช่วง ระยะ *alaqah* ซึ่งลักษณะภายนอกของตัวอ่อนและส่วนที่เป็นถุงของตัวอ่อนจะคล้ายกับลิ่มเลือด เนื่องจากมีเลือดอยู่ค่อนข้างมากในตัวอ่อน (The Developing Human ของ Moore ปรับปรุงครั้งที่ ๕ หน้า ๖๕)

ดังนั้น ทั้งสามความหมายของคำว่า *alaqah* นั้น ตรงกับลักษณะของตัวอ่อนในระยะ *alaqah* เป็นอย่างยิ่ง

ในระยะต่อมาที่กล่าวไว้ในพระคัมภีร์ ก็คือ ระยะ mudghah ในภาษาอารบิกคำว่า mudghah หมายความว่า “สสารที่ถูกขบเคี้ยว” ถ้าคนใดได้หมากฝรั่งชิ้นหนึ่ง และใส่ปากเคี้ยว จากนั้นลองเปรียบเทียบหมากฝรั่งกับตัวอ่อนที่อยู่ในช่วงระยะ mudghah เราจึงสรุปได้ว่าตัวอ่อนในช่วงระยะ mudghah จะมีลักษณะเหมือนสสารที่ถูกขบเคี้ยว ที่เป็นเช่นนี้ก็เพราะว่า ไขสันหลังที่อยู่ด้านหลังของตัวอ่อนมีลักษณะ “ค่อนข้างคล้ายกับร่องรอยของฟันบนสสารที่ถูกขบเคี้ยว” (ดูรูปที่ ๕ และ ๖) (The Developing Human ของ Moore และ Persaud ปรับปรุงครั้งที่ ๕ หน้า ๘)



รูปที่ ๕: ภาพถ่ายของตัวอ่อนในช่วงระยะ mudghah (อายุ ๒๘ วัน) ตัวอ่อนในระยะนี้จะมีลักษณะเหมือนสสารที่ถูกขบเคี้ยว เนื่องจากไขสันหลังที่อยู่ด้านหลังของตัวอ่อนมีลักษณะค่อนข้างคล้ายกับร่องรอยของฟันบนสสารที่ถูกขบเคี้ยว ขนาดที่แท้จริงของตัวอ่อนจะมีขนาด ๔ มิลลิเมตร (จากเรื่อง The Developing Human ของ Moore และ Persaud ปรับปรุงครั้งที่ ๕ หน้า ๘๒ ของศาสตราจารย์ Hideo Nishimura มหาวิทยาลัยเกียวโต ในเมืองเกียวโต ประเทศญี่ปุ่น)



รูป ที่ ๖: เมื่อเปรียบเทียบลักษณะของตัวอ่อนในช่วงระยะ mudghah กับ ทมกัฟร้งที่เคี้ยวแล้ว เราจะพบกับความคล้ายคลึงระหว่างทั้งสองสิ่งนี้ A) รูปร่างของตัวอ่อนในช่วงระยะ mudghah เราจะเห็นไขสันหลังที่ด้านหลังของตัวอ่อน ซึ่งดูเหมือนลักษณะร่องรอยของฟัน (จากเรื่อง (The Developing Human ของ Moore และ Persaud ปรับปรุงครั้งที่ ๕ หน้า ๗๙) B) รูปถ่ายทมกัฟร้งที่เคี้ยวแล้ว

มุหัมมัด ﷺ ทราบได้อย่างไรถึงเรื่องราวทั้งหมดนี้เมื่อ ๑๔๐๐ ปีที่แล้ว ทั้งๆ ที่นักวิทยาศาสตร์เพิ่งจะ ค้นพบเรื่องนี้เมื่อไม่นานมานี้เอง โดยใช้เครื่องมือที่ทันสมัยและกล้องจุลทรรศน์ความละเอียดสูง ซึ่งยังไม่มีใช้ใน สมัยก่อน Hamm และ Leeuwenhoek คือนักวิทยาศาสตร์สองคนแรกที่สังเกตเซลล์สุจิของมนุษย์ (สเปิร์มมาโต ซัว) ด้วยการใช้อุปกรณ์ที่พัฒนาขึ้นมาใหม่เมื่อปี พ.ศ. ๒๒๒๐ (หลังมุหัมมัด ﷺ กว่า ๑๐๐๐ ปี) พวกเขา เข้าใจผิดคิดว่าเซลล์สุจิเหล่านั้นประกอบไปด้วยสิ่งมีชีวิตขนาดเล็ก ซึ่งจะก่อตัวเป็นมนุษย์ โดยจะเจริญเติบโตเมื่อ ฝังตัวลงในอวัยวะสืบพันธุ์ของผู้หญิง (The Developing Human ของ Moore และ Persaud ปรับปรุงครั้งที่ ๕ หน้า ๙)

ศาสตราจารย์กิตติมศักดิ์ Emeritus Keith L. Moore หนึ่งในนักวิทยาศาสตร์ที่มีชื่อเสียงโด่งดังที่สุดคนหนึ่งของโลก ซึ่งเป็นผู้เชี่ยวชาญในสาขากายวิภาควิทยาและวิชาว่าด้วยการศึกษาตัวอ่อนของสิ่งมีชีวิต อีกทั้งยังเป็นผู้ แต่งหนังสือที่ชื่อว่า Developing Human ซึ่งหนังสือเล่มนี้ได้นำไปแปลถึงแปดภาษา หนังสือเล่มนี้เป็นหนังสือที่ใช้ สำหรับอ้างอิงงานทางวิทยาศาสตร์ และยังได้รับเลือกจากคณะกรรมการพิเศษของสหรัฐอเมริกาให้เป็นหนังสือที่ดี ที่สุดที่แต่งขึ้นโดยบุคคลเพียงคนเดียว Dr. Keith Moore เป็นศาสตราจารย์กิตติมศักดิ์แห่งภาควิชากายวิภาค วิทยาและเซลล์ชีววิทยา ที่มหาวิทยาลัยโตรอนโต (University of Toronto) เมืองโตรอนโต ประเทศแคนาดา ณ ที่ แห่งนั้น เขาดำรงตำแหน่งรองคณบดีสาขาวิทยาศาสตร์มูลฐานของคณะแพทยศาสตร์ และดำรงตำแหน่งประธาน

แผนกกายวิภาควิทยาเป็นเวลา ๘ ปี ในปีพ.ศ. ๒๕๒๗ เขาได้รับรางวัลที่น่าชื่นชมที่สุดในสาขากายวิภาคของ ประเทศแคนาดา นั่นคือรางวัล J.C.B Grant Award จากสมาคมนักกายวิภาควิทยาแคนาดา (Canadian Association of Anatomists) เขาได้กำกับดูแลสมาคมนานาชาติต่างๆ มากมาย เช่น สมาคมนักกายวิภาควิทยา แคนาดาและอเมริกา (Canadian and American Association of Anatomists) และ สภานาฏวิทยาศาสตร์ ชีวภาพ (Council of the Union of Biological Sciences) เป็นต้น.

ใน ปีพ.ศ ๒๕๒๔ ระหว่างการประชุมด้านการแพทย์ครั้งที่ ๗ ซึ่งจัดขึ้นที่เมืองดัมมาม ประเทศ ซาอุดีอาระเบีย ศาสตราจารย์ Moore ได้กล่าวว่า “ข้าพเจ้าภาคภูมิใจอย่างหาที่สุดมิได้ที่ได้ช่วยให้เรื่องราวต่างๆ ที่ กล่าวไว้ในพระคัมภีร์กุรอานเกี่ยวกับพัฒนาการของมนุษย์ให้มีความชัดเจน อีกทั้งยังทำให้ข้าพเจ้ามีความเข้าใจ อย่างกระจ่างชัดว่าคำกล่าวเหล่านี้ต้องมาจากพระดำรัสของพระผู้เป็นเจ้าโดยผ่านทางมุฮัมมัด เพราะว่าความรู้ เกือบทั้งหมดนี้ไม่เคยถูกค้นพบมาก่อนจนกระทั่งอีกหลายศตวรรษต่อมา สิ่งนี้พิสูจน์ให้ข้าพเจ้าเห็นว่ามุฮัมมัด จะต้องเป็นผู้ถือสารจากพระผู้เป็นเจ้าอย่างแน่นอน” (การอ้างอิงคำกล่าวนี้ This is the Truth (วีดีโอเทป) ที่ : <http://www.islam-guide.com/th/video/moore-๑.ram>)

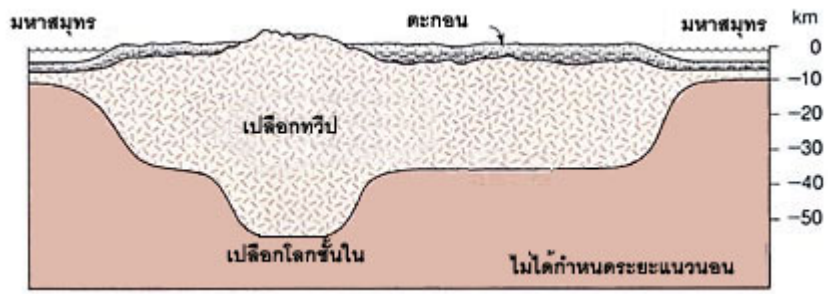
ต่อมา ศาสตราจารย์ Moore ได้ถูกตั้งคำถามดังต่อไปนี้ หมายความว่า ท่านมีความเชื่อว่าพระคัมภีร์ กุรอานนั้นเป็นพระดำรัสจากพระผู้เป็นเจ้าจริงหรือไม่ เขาตอบว่า “ข้าพเจ้ายอมรับสิ่งดังกล่าวนี้ได้อย่างสนิทใจ” (อ้างอิง : This is the Truth (วีดีโอเทป) เฟิ่งอ้าง)

ใน ระหว่างการประชุมครั้งหนึ่ง ศาสตราจารย์ Moore ได้กล่าวว่า “.....เพราะว่าในช่วงระยะตัวอ่อนของ มนุษย์นั้นมีความซับซ้อน เนื่องจากการเปลี่ยนแปลงอย่างต่อเนื่องในระหว่างการพัฒนาของตัวอ่อน มีการเสนอ ว่าควรมีการพัฒนากระบวนการแบ่งประเภทตัวอ่อนใหม่โดยใช้คำศัพท์ที่กล่าวไว้ในพระคัมภีร์กุรอานและซุนนะฮ์ (Sunnah คือ สิ่งที่ศาสนทูตมุฮัมมัด ﷺ ได้พูด กระทำ หรือยอมรับ) ระบบที่เสนอนี้ดูเรียบง่าย ครอบคลุมทุกด้าน และสอดคล้องกับความรู้ที่เกี่ยวกับการพัฒนาของตัวอ่อนในปัจจุบัน แม้ว่า อริสโตเติล (Aristotle) ผู้ก่อตั้ง วิทยาศาสตร์ว่าด้วยการศึกษาเกี่ยวกับตัวอ่อนของสิ่งมีชีวิต ยังเชื่อว่าการพัฒนาตัวอ่อนของลูกไก่ นั้นแบ่งออกเป็น หลายระยะ จากการศึกษาไขไก่เมื่อศตวรรษที่สี่หลังคริสต์ศักราช ซึ่งเขาไม่ได้ให้รายละเอียดเกี่ยวกับระยะต่างๆ เหล่านี้เลย เท่าที่ทราบมาจากการศึกษาเกี่ยวกับตัวอ่อนของสิ่งมีชีวิต มีเรื่องระยะและการแยกประเภท ของตัวอ่อนมนุษย์อยู่น้อยมาก จนกระทั่งมาถึงศตวรรษที่ยี่สิบนี้”

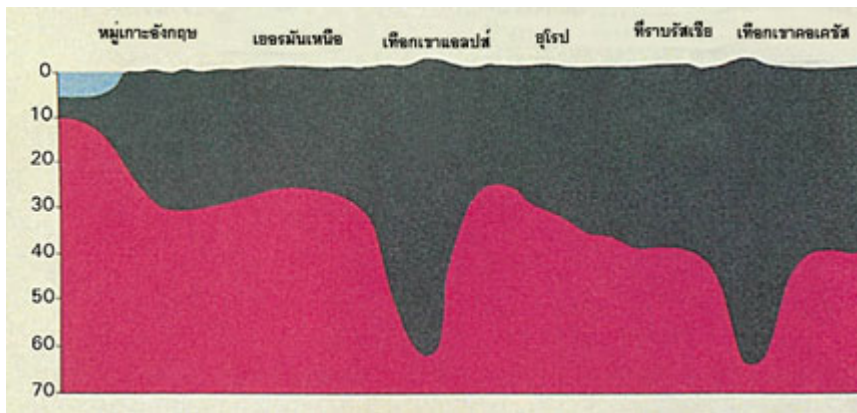
ด้วยเหตุผลดังกล่าว ในศตวรรษที่เจ็ด คำอธิบายเกี่ยวกับตัวอ่อนมนุษย์ในพระคัมภีร์กุรอานนั้น ไม่ สามารถนำไปใช้อ้างอิงความรู้ในทางวิทยาศาสตร์ได้ มีเพียงบทสรุปที่พอจะมีเหตุผลเดียวก็คือ คำอธิบาย เหล่านี้ ได้ถูกเปิดเผยโดยพระผู้เป็นเจ้า ซึ่งทรงประทานแก่มุฮัมมัด ท่านไม่ทราบรายละเอียดต่างๆ เพราะว่าเป็นคน ที่ไม่รู้หนังสือ อีกทั้งไม่เคยฝึกฝนด้านวิทยาศาสตร์ใดๆ ทั้งสิ้น (This is the Truth , อ้างแล้ว)

ข) พระคัมภีร์กรอานที่ว่าด้วยเทือกเขา

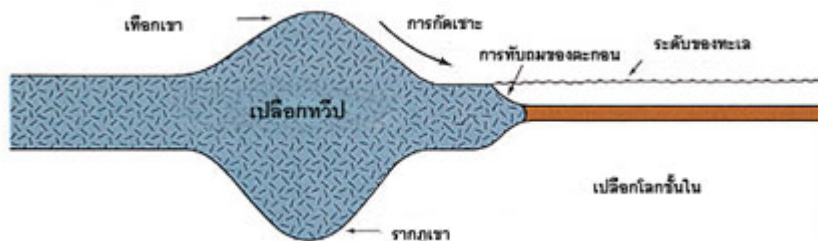
หนังสือที่ชื่อว่า Earth เป็นตำราที่ใช้อ้างอิงเป็นหลักในมหาวิทยาลัยหลายแห่งทั่วโลก หนังสือเล่มนี้มีผู้แต่งสองท่าน หนึ่งในนั้นได้แก่ ศาสตราจารย์กิตติมศักดิ์ Frank Press เขาเป็นที่ปรึกษาด้านวิทยาศาสตร์ให้กับอดีตประธานาธิบดี Jimmy Carter และเป็นประธานสถาบันวิทยาศาสตร์แห่งชาติ (National Academy of Science) ในกรุงวอชิงตัน ดีซี เป็นเวลา ๑๒ ปี หนังสือของเขากล่าวว่า เทือกเขาจะมีรากฝังอยู่ใต้พื้นดิน (ดู Earth ของ Press และ Siever, หน้า ๔๓๕ และดูที่ Earth Science ของ Tarbuck และ Lutgens, หน้า ๑๕๗) รากเหล่านี้ฝังลึกอยู่ใต้พื้นดิน ดังนั้น เทือกเขาจึงมีรูปทรงเหมือนกับสลัก (ดูรูปที่ ๗, ๘ และ ๙)



รูปที่ ๗: เทือกเขาจะมีรากฝังลึกอยู่ใต้พื้นดิน (Earth, Press และ Siever หน้า ๔๑๓)



รูปที่ ๘: ส่วนที่เป็นแผ่นผั่ง เทือกเขาที่มีรูปร่างเหมือนสลัก จะมีรากลึกฝังแน่นอยู่ใต้พื้นดิน (Anatomy of the Earth ของ Cailleux หน้า ๒๒๐)



รูปที่ ๙: อีกภาพหนึ่งที่จะแสดงให้เห็นว่าเทือกเขาเหล่านี้มีรูปทรงเหมือนสลักได้อย่างไร เนื่องจากเทือกเขาเหล่านี้มีรากฝังลึก (Earth Science ของ

นี่คือการอธิบายถึงเทือกเขาต่างๆ ว่ามีรูปร่างอย่างไรในพระคัมภีร์กุรอาน พระผู้เป็นเจ้าของเราได้ตรัสไว้ในพระคัมภีร์กุรอานดังนี้:

**ความว่า "เรามีได้ทำให้แผ่นดินเป็นพื้นราบดอกหรือ ? และมีได้ให้เทือกเขาเป็นหลัก
ตรึงไว้ดอกหรือ" (พระคัมภีร์กุรอาน, ๗๘:๖-๗)**

วิทยาศาสตร์ว่าด้วยพื้นโลกในยุคใหม่นี้ ได้ทำการพิสูจน์แล้วว่า เทือกเขาต่างๆ จะมีรากฝังลึกอยู่ใต้พื้นผิวของพื้นดิน (ดูรูปที่ ๗) และรากเหล่านั้นสามารถเลื่อนระดับขึ้นมาอยู่เหนือพื้นดินได้หลายครั้ง (*The Geological Concept of Mountains in the Quran* ของ El-Naggar หน้า ๕) ดังนั้น คำที่เหมาะสมที่สุดที่ใช้อธิบายเทือกเขาเหล่านี้โดยอาศัยพื้นฐานข้อมูลเหล่านี้ก็คือ คำว่า 'สลัก' เนื่องจากรากส่วนใหญ่จะถูกซ่อนอยู่ใต้พื้นดิน ประวัติศาสตร์ด้านวิทยาศาสตร์ได้บอกกับเราว่า ทฤษฎีว่าด้วยเทือกเขาที่มีรากฝังลึกนั้น เพิ่งเป็นที่รู้จักเมื่อครึ่งหลังของศตวรรษที่สิบเก้านี้เอง (*The Geological Concept of Mountains in the Quran* หน้า ๕)

เทือกเขายังมีบทบาทที่สำคัญอีกอย่างหนึ่งด้วย นั่นคือให้ความมั่นคงแข็งแรงกับเปลือกโลก (*The Geological Concept of Mountains in the Quran* หน้า ๔๔-๔๕) โดยช่วยยับยั้งการสั่นสะเทือนของโลกได้ พระผู้เป็นเจ้าของเราได้ตรัสไว้ในพระคัมภีร์กุรอานดังนี้:

**ความว่า "และพระองค์ทรงให้มีเทือกเขามั่นคงในแผ่นดิน เพื่อมิให้มันสั่นสะเทือนแก่
พวกเจ้า.." (พระคัมภีร์กุรอาน, ๑๖:๑๕)**

นอกจากนั้น ทฤษฎีสมัยใหม่ที่เกี่ยวข้องกับการเคลื่อนตัวของแผ่นโลกนั้นเชื่อว่า เทือกเขาต่างๆ ทำงานเสมือนกับเครื่องมือสำหรับสร้างความแข็งแกร่งให้กับโลก ความรู้เกี่ยวกับบทบาทของเทือกเขาที่ทำหน้าที่เสมือนเครื่องมือที่ช่วยสร้าง ความแข็งแกร่งให้กับโลกนั้นเพิ่งเป็นที่เข้าใจกันเนื่องจากมีทฤษฎีการ เคลื่อนตัวของแผ่นโลกเมื่อ พ.ศ. ๒๕๐๓ (*The Geological Concept of Mountains in the Quran* หน้า ๕)



มีใครบ้างไหมในช่วงเวลาของศาสนทูตมุฮัมมัด ﷺ ที่ทราบเกี่ยวกับรูปทรงที่แท้จริงของเทือกเขา มีใครบ้างไหมที่สามารถจินตนาการได้ว่า ภูเขาที่ดูแข็งแกร่งมหึมาที่เขาเห็นอยู่ตรงหน้านั้น แท้จริงแล้วฝังลึกลงไปใต้พื้นโลก และยังมีรากด้วย อย่างที่นักวิทยาศาสตร์ได้กล่าวอ้างไว้ หนังสือเกี่ยวกับธรณีวิทยาจำนวนมาก เมื่อมีการกล่าวถึงเทือกเขา ก็จะอธิบายแต่ส่วนที่อยู่เหนือพื้นผิวโลกเท่านั้น ที่เป็นเช่นนี้ก็เพราะหนังสือเหล่านี้ไม่ได้เขียนโดยผู้เชี่ยวชาญทางด้านธรณีวิทยา แต่ถึงอย่างไรก็ตาม ธรณีวิทยาสสมัยใหม่ได้ช่วยยืนยันความเป็นจริงของโคลงบทต่างๆ ที่กล่าวไว้ในพระคัมภีร์กุรอ่านแล้ว

ค) พระคัมภีร์กรอานว่าด้วยจุดกำเนิดของจักรวาล

วิทยาศาสตร์สมัยใหม่ที่ว่าด้วยจักรวาลวิทยา ซึ่งมาจากการสังเกตและจากทฤษฎี ที่ให้เห็นได้อย่างแน่ชัดว่า ครั้งหนึ่งทั้งจักรวาลนั้นว่างเปล่า จะมีก็แต่ก้อน 'กลุ่มควัน' (เช่น กลุ่มควันซึ่งประกอบด้วยก๊าซร้อนมีดคริมที่ปกคลุมอยู่อย่างหนาแน่น) (*The First Three Minutes, a Modern View of the Origin of the Universe* ของ Weinberg หน้า ๙๔-๑๐๕) ซึ่งเป็นหนึ่งในหลักการที่ไม่สามารถโต้แย้งได้เกี่ยวกับวิชาจักรวาลวิทยา สมัยใหม่ที่มีมาตรฐาน ในปัจจุบันนี้ นักวิทยาศาสตร์สามารถเฝ้าสังเกตเห็นดวงดาวใหม่ๆ ที่กำลังก่อตัวขึ้นจากเศษ 'กลุ่มควัน' ที่หลงเหลืออยู่ (ดูรูปที่ ๑๐ และ ๑๑)



รูปที่ ๑๐: ดาวดวงใหม่ที่กำลังก่อตัวจากกลุ่มก๊าซและฝุ่นละออง (เนบิวลา) ซึ่งเป็นหนึ่งใน 'กลุ่มควัน' ที่หลงเหลืออยู่ ซึ่งถือว่าเป็นจุดกำเนิดของทั้งจักรวาล (*The Space Atlas* ของ Heather และ Henbest หน้า ๕๐)



รูปที่ 11: ลากูนเนบิวลา คือ กลุ่มของก๊าซและละอองฝุ่น ซึ่งมีเส้นผ่าศูนย์กลางประมาณ ๖๐ ปีแสง ซึ่งเป็นบริเวณที่เต็มไปด้วยรังสีอัลตราไวโอเล็ตของดาวที่มีแต่ความร้อน ซึ่งเพิ่งก่อตัวขึ้นภายในใจกลางเนบิวลา (*Horizons, Exploring the Universe* โดย Seeds จาก Association of Universities for Research in Astronomy, Inc.X)

บรรดาดวงดาวที่ทอแสงระยิบระยับให้เราเห็นในเวลาค่ำคืนนั้น เป็นเพียงกลุ่มควันกลุ่มหนึ่งในจักรวาลเท่านั้น พระผู้เป็นเจ้าของจักรวาลในพระคัมภีร์กุรอานดังนี้:

ความว่า "แล้วพระองค์ทรงมุ่งสู่ฟากฟ้าขณะที่มันเป็นไอหมอก..." (พระคัมภีร์กุรอาน , ๔๑:๑๑)

เนื่องจากพื้นโลกและท้องฟ้าเบื้องบน (ดวงอาทิตย์ ดวงจันทร์ ดวงดาว ดาวพระเคราะห์ กาแล็กซี และอื่นๆ) ทั้งหมดได้ก่อตัวมาจาก 'กลุ่มควัน' กลุ่มเดียวกัน เราจึงพอสรุปได้ว่า พื้นโลกและท้องฟ้านั้นเชื่อมต่อกันเป็นอันหนึ่งอันเดียว จากนั้นจึงโคจรรอบออกจาก 'กลุ่มควัน' กลุ่มเดียวกัน แล้วจึงก่อตัวและแยกตัวออกจากกัน พระผู้เป็นเจ้าของจักรวาลในพระคัมภีร์กุรอานดังนี้:

ความว่า "และบรรดาผู้ปฏิเสธศรัทธาเหล่านั้นไม่เห็นดอกหรือว่า แท้จริงชั้นฟ้าทั้งหลายและแผ่นดินนั้นแต่ก่อนนี้รวมติดเป็นอันเดียวกัน แล้วเราได้แยกมันทั้งสองออกจากกัน?..." (Quran, 21:30)

Dr. Alfred Kroner หนึ่งในนักธรณีวิทยาที่มีชื่อเสียงของโลก ท่านเป็นศาสตราจารย์ในสาขาธรณีวิทยาและประธานแผนกธรณีวิทยาของสถาบันวิทยาศาสตร์ธรณี มหาวิทยาลัยโจฮันเนส กูเทนเบิร์ก (Johannes Gutenberg University) ในเมืองไมนซ์ ประเทศเยอรมันนี่ เขากล่าวว่า "คิดดูซิว่า มุหัมมัดมาจากที่ใด...ข้าพเจ้าคิดว่าแทบเป็นไปได้ที่ท่านจะล่วงรู้ในสิ่งต่างๆ เช่น การเกิดของจักรวาล เพราะว่ามันเกี่ยวพันกันทั้งหมดเพียงจะค้นพบเรื่องนี้เมื่อไม่กี่ปีที่ผ่านมาเอง โดยใช้วิธีการทางเทคโนโลยีที่ทันสมัยและซับซ้อน นั่นก็คือเหตุผลสนับสนุนดังกล่าว" (อ้างอิงคำกล่าวนี้จาก *This is the Truth* (วีดีโอเทป) อ้างแล้ว)

เขายังกล่าวอีกด้วยว่า "ข้าพเจ้าคิดว่า คนที่ไม่เคยรู้เกี่ยวกับวิชาฟิสิกส์ซึ่งว่าด้วยเรื่องของนิวเคลียร์เมื่อหนึ่งพันสี่ร้อยปีที่ผ่านมาจะไม่สามารถรู้ด้วยความนึกคิดของเขาเองได้ว่า พื้นโลกและชั้นฟ้านั้นต่างก่อกำเนิดมาจากที่เดียวกัน" (*This is the Truth* (วีดีโอเทป) อ้างแล้ว)

ง) พระคัมภีร์กุรอานว่าด้วยสมองส่วนหน้าของมนุษย์

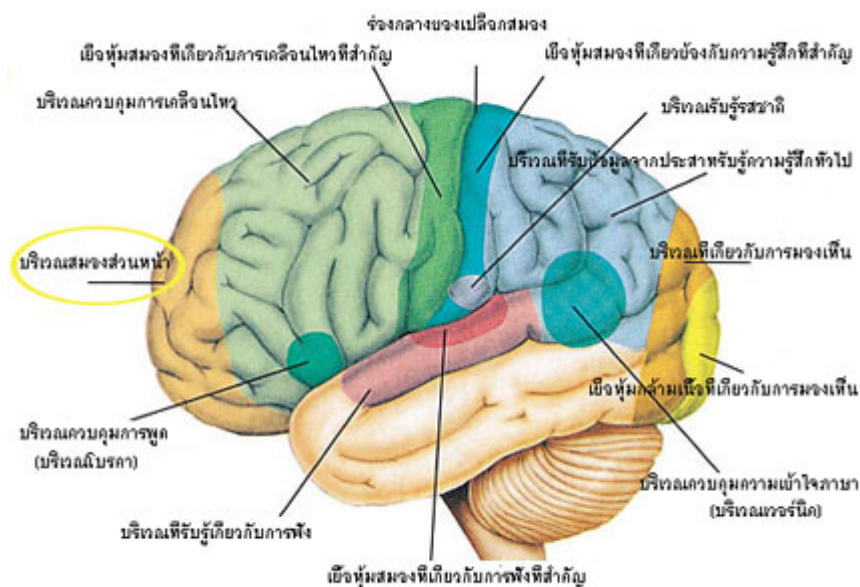
พระผู้เป็นเจ้าทรงตรัสไว้ในพระคัมภีร์กุรอานถึงคนผู้หนึ่งในกลุ่มของผู้ไร้ความศรัทธาในศาสนาโดยสิ้นเชิงเข้ามาขัดขวางมุหัมมัด ﷺ ไม่ให้ทำละหมาดในวิหารกะอูบะฮฺ (Kaaba):

ความว่า "มิใช่เช่นนั้น ถ้าเขายังไม่หยุดยั้ง เราจะจิกเขาที่ขม่อมอย่างแน่นอน ขม่อมที่โกหกที่ประพฤติชั่ว!" (พระคัมภีร์กุรอาน, ๙๖:๑๕-๑๖)

ทำไมพระคัมภีร์กุรอานจึงได้อธิบายบริเวณศีรษะส่วนหน้าว่าเปรียบเสมือนส่วนที่เต็มไปด้วยบาปและความตลบตะแลง ทำไมพระคัมภีร์กุรอานจึงไม่กล่าวว่าบุคคลนั้นเต็มไปด้วยบาปและความตลบตะแลง มีความสัมพันธ์กันอย่างไรระหว่างบริเวณศีรษะส่วนหน้ากับบาปกรรมและความตลบตะแลง?

ถ้าเรามองเข้าไปในกะโหลกศีรษะส่วนหน้า เราจะพบบริเวณสมองส่วนหน้า (ดูรูปที่ ๑๒) วิชาว่าด้วยสรีระวิทยายอกกับเราว่าบริเวณนี้มีหน้าที่อะไรบ้าง ในหนังสือที่ชื่อว่า *Essentials of Anatomy & Physiology* ได้กล่าวถึงบริเวณนี้ไว้ว่า “แรงบันดาลใจและการคาดการณ์ล่วงหน้าในการวางแผนและการสั่งให้ร่างกายเคลื่อนไหว นั้น เกิดจากกลีบสมองส่วนหน้า ซึ่งเป็นบริเวณที่อยู่ด้านหน้าสุด และเป็นบริเวณศูนย์รวมของเยื่อหุ้มสมอง...” (*Essentials of Anatomy & Physiology* ของ Seeley และคณะ หน้า ๒๑๑ และดูที่ *The Human Nervous System* ของ Noback และคณะ หน้า ๔๑๐-๔๑๑)

ในตำราเล่มนั้นยังกล่าวอีกว่า “เนื่องจากว่าบริเวณที่อยู่ด้านหน้าสุดนี้มีส่วนเกี่ยวข้องกับการสร้างแรงบันดาลใจ จึงมีการคิดกันว่าบริเวณส่วนนี้เป็นศูนย์กลางที่ก่อให้เกิดความรุนแรง...” (*Essentials of Anatomy & Physiology* ของ Seeley และคณะ หน้า ๒๑๑)



รูปที่ ๑๒:บริเวณสั่งการของเยื่อหุ้มสมองส่วนหน้าซีกซ้าย บริเวณด้านหน้าจะอยู่ตรงด้านหน้าเยื่อหุ้มสมองส่วนหน้า (*Essentials of Anatomy & Physiology* ของ

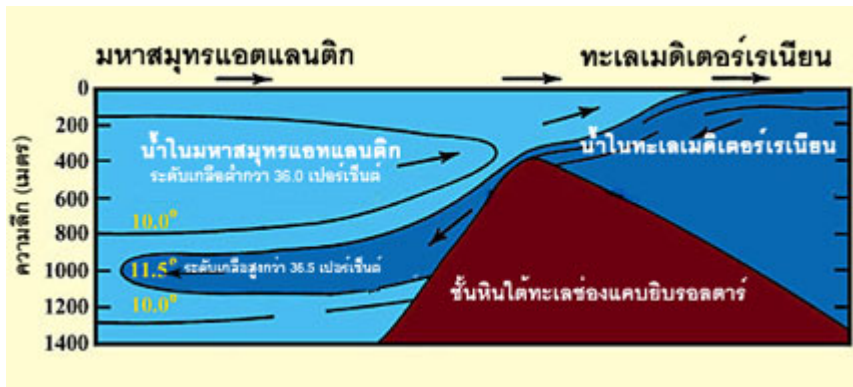
Seeley และคณะ หน้า ๒๑๐)

ดังนั้นบริเวณของสมองส่วนหน้าจึงมีหน้าที่วางแผน สร้างแรงจูงใจ และริเริ่มให้เกิดการกระทำดีหรือชั่ว อีกทั้งยังทำหน้าที่ในการไปดมดเท็จและบอกเล่าความจริง ดังนั้น จึงจะเหมาะสมกว่าหากอธิบายว่าบริเวณศีรษะส่วนหน้านั้นเปรียบเสมือนส่วนที่เต็มไปด้วยบาปและความตลบตะแลง เมื่อมีผู้ใดโกหกหรือกระทำสิ่งที่เป็นบาปอย่างที่พระคัมภีร์กุรอานได้กล่าวไว้ว่า “naseyah (บริเวณส่วนหน้าของศีรษะ) ที่เต็มไปด้วยความตลบตะแลงและบาปกรรม!”

นักวิทยาศาสตร์เพิ่งจะค้นพบการทำหน้าที่ต่างๆ ของบริเวณสมองส่วนหน้าเมื่อหกสิบปีที่ผ่านมานี้เอง โดยศาสตราจารย์ Keith L. Moore (*Al-Ejaz al-Elmy fee al-Naseyah* ของ Moore และคณะ หน้า ๔๑)

จ) พระคัมภีร์กูรานว่าด้วยทะเลและแม่น้ำ

วิทยาศาสตร์สมัยใหม่ได้ค้นพบว่า ในสถานที่ซึ่งทะเลสองสายมาบรรจบกัน จะเกิดสิ่งขวางกั้นทะเลทั้งสองไว้ โดยที่สิ่งขวางกั้นดังกล่าวนี้จะแบ่งทะเลทั้งสองออกจากกัน เพื่อที่ว่าทะเลแต่ละสายจะได้มีอุณหภูมิ ความชื้น และความหนาแน่นเป็นของตนเอง (*Principles of Oceanography* ของ Davis หน้า ๙๒-๙๓) ตัวอย่างเช่น น้ำในทะเลเมดิเตอร์เรเนียนจะอุ่น เค็ม และมีความหนาแน่นน้อยเมื่อเทียบกับน้ำในมหาสมุทรแอตแลนติก เมื่อน้ำในทะเลเมดิเตอร์เรเนียนหนุนเข้าไปในมหาสมุทรแอตแลนติก โดยผ่านทางสันดอนยิบรอลตาร์ (Gibraltar) มันจะไหลไปเป็นระยะทางหลายร้อยกิโลเมตรหนุนเข้าไปในมหาสมุทรแอตแลนติกที่ ความลึกประมาณ ๑๐๐๐ เมตร โดยพาความอุ่น ความเค็ม และความหนาแน่นที่น้อยกว่าของมันเองไปด้วย น้ำในทะเลเมดิเตอร์เรเนียนจะคงที่อยู่ที่มีความลึกดังกล่าวนี้ (*Principles of Oceanography* ของ Davis หน้า ๙๓) (ดูรูปที่ ๑๓)



รูปที่ ๑๓: น้ำ จากทะเลเมดิเตอร์เรเนียนขณะที่หนุนเข้าไปในมหาสมุทรแอตแลนติกโดยผ่านทาง สันดอนยิบรอลตาร์ ซึ่งจะพาความอุ่น ความเค็มและความหนาแน่นที่น้อยกว่าเข้าไปด้วยเนื่องมาจากแนวสันดอนที่กั้นอยู่แบ่งแยกความแตกต่างระหว่างทะเลทั้งสอง อุณหภูมิจะนับเป็นองศาเซลเซียส (*Marine Geology* ของ Kuenen หน้า ๔๓ ฉบับปรับปรุงเพิ่มเติมเล็กน้อย)

แม้ว่าจะมีคลื่นลูกใหญ่ กระแสน้ำที่เชี่ยวกราก และระดับน้ำขึ้นลงสูงเพียงใดในทะเลดังกล่าว ทะเลทั้งสองก็จะมีโอกาสที่จะรวมกันหรือถูกล้ำสิ่งขวางกั้นนี้ไปได้

พระคัมภีร์กูรานได้กล่าวไว้ว่า มีสิ่งขวางกั้นระหว่างทะเลทั้งสองที่มาบรรจบกัน และทะเลทั้งสองจะไม่สามารถถูกล้ำผ่านไปได้ พระผู้เป็นเจ้าตรัสว่า:

ความว่า "พระองค์ทรงทำให้น่านน้ำทั้งสองไหลมาบรรจบกันระหว่างมันทั้งสองมีที่กั้นกีดขวาง มันจะไม่ล้ำเขตต่อกัน" (พระคัมภีร์กูราน, ๕๕:๑๙-๒๐)

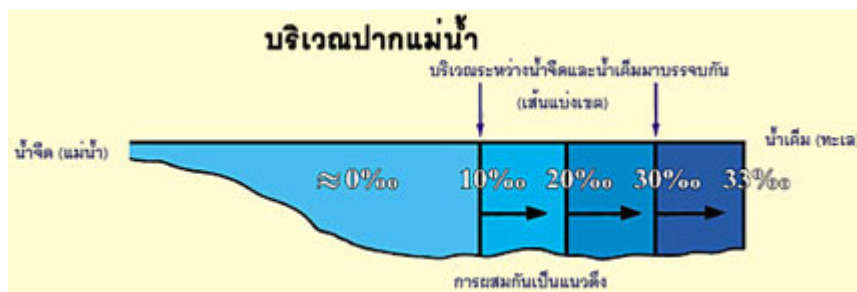
แต่เมื่อพระคัมภีร์กรอานกล่าวถึงเรื่องราว ระหว่างน้ำจืดกับน้ำเค็ม พระคัมภีร์มักจะกล่าวว่าจะมี “เขตหวงห้าม” โดยมีสิ่งขวางกั้นไม่ให้น้ำทั้งสองรวมกันได้ พระผู้เป็นเจ้าของน้ำจืดกับน้ำเค็มในพระคัมภีร์กรอานดังนี้:

ความว่า "และพระองค์คือผู้ทรงทำให้ทะเลทั้งสองบรรจบติดกัน อันนี้จิตสนิทและอันนี้เค็มจัดและทรงทำที่คั่นระหว่างมันทั้งสอง และที่กั้นขวางอันแน่นอนหา" (พระคัมภีร์อัลกรอาน, ๒๕:๕๓)

อาจมีใครบางคนถามว่า ทำไมพระคัมภีร์อัลกรอานจึงกล่าวถึงการแบ่งเขต เมื่อพูดถึงเรื่องสิ่งกั้นที่แบ่งแยกระหว่างน้ำจืดกับน้ำเค็ม แต่ไม่กล่าวถึงการแบ่งเขตดังกล่าวเมื่อพูดถึงสิ่งกั้นที่แบ่งแยกระหว่างทะเลสองสาย?

วิทยาศาสตร์สมัยใหม่ได้ค้นพบว่าในบริเวณปากแม่น้ำ ที่ซึ่งน้ำจืดและน้ำเค็มมาบรรจบกันนั้น สถานภาพจะค่อนข้างแตกต่างจากสิ่งกั้นที่พบในสถานที่ซึ่งทะเลสองสายมาบรรจบกัน โดยพบว่าสิ่งกั้นน้ำจืดออกจากน้ำเค็มในบริเวณปากแม่น้ำนั้นคือ “เขตที่น้ำเปลี่ยนแปลงความหนาแน่น โดยที่ความหนาแน่นที่แตกต่างกันอย่างชัดเจนจะเป็นสิ่งกั้นน้ำสองสายนี้ออกเป็นสองชั้น” (*Oceanography* ของ Gross หน้า ๒๔๒ และดูที่ *Introductory Oceanography* ของ Thurman หน้า ๓๐๐-๓๐๑)

การแบ่งเขตดังกล่าวนี้ (เขตการแบ่งแยก) จะมีความแตกต่างในเรื่องของความเค็มระหว่างน้ำจืดและน้ำเค็ม (*Oceanography* ของ Gross หน้า ๒๔๔ และ *Introductory Oceanography* ของ Thurman หน้า ๓๐๐-๓๐๑) (ดูรูปที่ ๑๔)



รูปที่ 14: ส่วนที่เป็นเส้นตั้งตรง แสดงให้เห็นถึงความเค็ม (ส่วน ต่อ หนึ่งพันเปอร์เซ็นต์) ในบริเวณปากแม่น้ำ เราจะเห็นการแบ่งเขต (เขตการแบ่งแยก) ที่กั้นระหว่างน้ำจืดกับน้ำเค็ม (*Introductory Oceanography* ของ Thurman หน้า ๓๐๑ ฉบับปรับปรุงเพิ่มเติมเล็กน้อย)

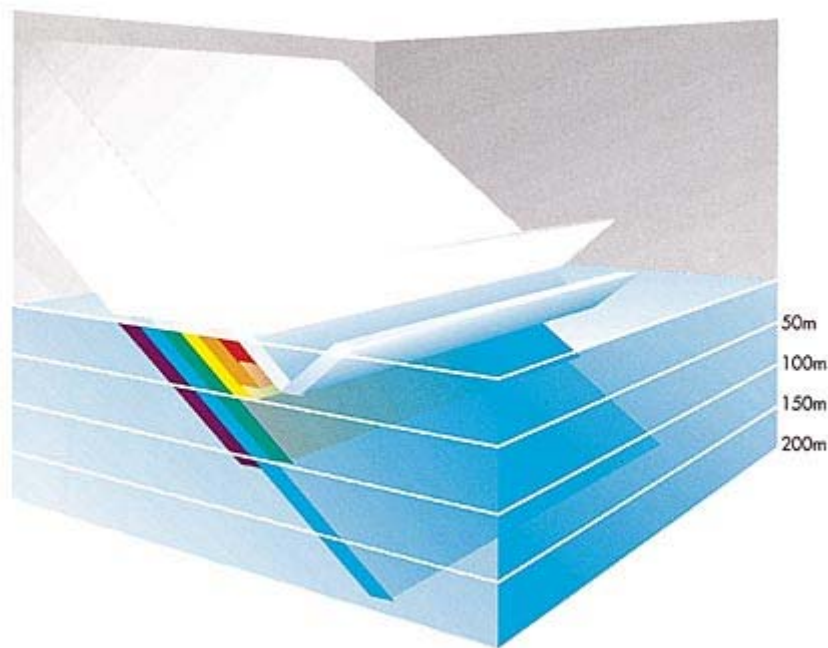
ข้อมูลดังกล่าวได้ถูกค้นพบเมื่อไม่นานมานี้ โดยการใช้เครื่องมือที่ทันสมัยในการวัดอุณหภูมิ ความหนาแน่น ความทึบแสงที่ไม่ละลายน้ำ และอื่นๆ ด้วยสายตาของมนุษย์จะไม่สามารถมองเห็นความแตกต่างระหว่างการมาบรรจบกันของทะเลทั้งสองสายได้ ซึ่งทะเลทั้งสองที่ปรากฏต่อหน้าเรานั้นดูเหมือนจะเป็นทะเลพื้นเดียวกัน เช่นเดียวกันที่สายตาของมนุษย์ไม่สามารถมองเห็นการแยกกันของน้ำในบริเวณปากแม่น้ำที่ผสมผสานกันของน้ำ ๓ ชนิด ได้แก่ น้ำจืด น้ำเค็ม และการแบ่งเขต (เขตการแบ่งแยก)

ฉ) พระคัมภีร์กูรานว่าด้วยทะเลลึกและคลื่นใต้น้ำ:

พระผู้เป็นเจ้าตรัสไว้ในพระคัมภีร์กูรานดังนี้:

ความว่า "หรือ เปรียบเสมือนความมืดมนทั้งหลายในท้องทะเลลึก มีคลื่นซ้อนคลื่น
ท่วมมิดตัวเขา และเบื้องบนของมันก็มีเมฆหนาที่บดบังกันชั้นแล้วชั้นเล่า เมื่อเขาเอ
มือของเขาออกมา เขาแทบจะมองไม่เห็นมัน..." (พระคัมภีร์กูราน, ๒๔:๔๐)

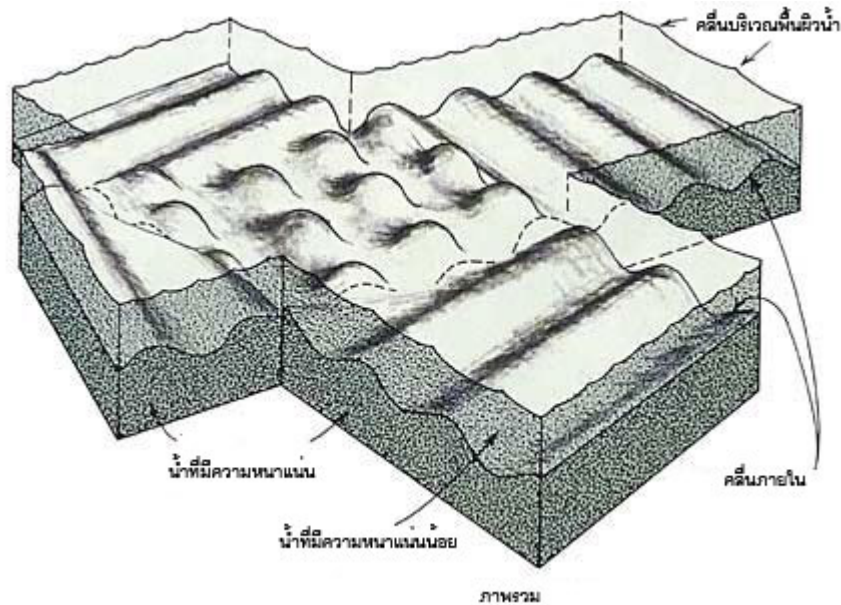
โองการบทนี้กล่าวถึงความมืดที่พบในมหาสมุทร และทะเลลึก สถานที่ซึ่งถ้ามนุษย์ยื่นมือออกไปจนสุด
เอื้อม เขาจะไม่สามารถมองเห็นมือของตนเองได้ ความมืดที่พบในมหาสมุทรและทะเลลึกนั้นค้นพบว่าอยู่ลึกลงไป
ประมาณ ๒๐๐ เมตรและลึกลงไปกว่านั้น ณ ที่ความลึกดังกล่าว ก็แทบจะไม่มีแสงสว่างส่องผ่านลงไปได้เลย (ดูรูป
ที่ ๑๕) ระดับความลึกที่ต่ำกว่า ๑๐๐๐ เมตร จะไม่มีแสงใด ๆ ทั้งสิ้น (Oceans ของ Elder และ Pernetta หน้า
๒๗) มนุษย์จะไม่สามารถดำลึกลงไปได้มากกว่าสี่สิบเมตร โดยไม่ใช้เรือดำน้ำหรืออุปกรณ์พิเศษช่วยเหลือ มนุษย์
จะไม่สามารถรอดชีวิตกลับขึ้นมาได้ ถ้าไม่ได้รับการช่วยเหลือเมื่ออยู่ในส่วนที่มีดึกของมหาสมุทร เช่น ในความ
ลึกที่ ๒๐๐ เมตร เป็นต้น



รูปที่ ๑๕: ประมาณ ๓ ถึง ๓๐ เปอร์เซ็นต์ของแสงอาทิตย์จะสะท้อนบน
ผิวน้ำของท้องทะเล จากนั้น เกือบทั้งหมดของแสงที่เจ็ดสีจะถูกดูดซับ
หายไปทีละสีๆ ในระยะ ๒๐๐ เมตรแรก ยกเว้นไว้แต่แสงสีน้ำเงิน
(Oceans ของ Elder และ Pernetta หน้า ๒๗)

นักวิทยาศาสตร์ได้ค้นพบความมืดที่ดังกล่าว เมื่อไม่นานมานี้ โดยใช้เครื่องมือพิเศษและเรือดำน้ำ ซึ่ง
สามารถนำพวกเขาดำลงสู่ก้นลึกของมหาสมุทรได้

อีกทั้งเรายังสามารถเข้าใจได้จากประโยคต่าง ๆ ต่อไปนี้มีอยู่ในโคลงที่กล่าวมาแล้ว “...ภายใต้ท้องทะเลลึก ปกคลุมไปด้วยเกลียวคลื่น เหนือขึ้นไปก็เป็นเกลียวคลื่น เหนือขึ้นไปก็เป็นกลุ่มเมฆ....” สายน้ำของมหาสมุทรและท้องทะเลลึกจะปกคลุมไปด้วยเกลียวคลื่น และที่อยู่เหนือเกลียวคลื่นเหล่านั้นก็คือเกลียวคลื่นลูกอื่นๆ จึงทำให้เห็นได้อย่างชัดเจนว่า ชั้นที่สองที่เต็มไปด้วยเกลียวคลื่นจำนวนมากมานั้นแท้จริงก็คือพื้นผิวของคลื่นต่างๆ ที่เราเห็น เนื่องจากโองการบทดังกล่าวได้กล่าวว่าเหนือขึ้นไปจากคลื่นชั้นที่สองจะมีกลุ่มเมฆ แต่คลื่นชั้นแรกจะเป็นอย่างไร นักวิทยาศาสตร์ได้ค้นพบเมื่อไม่นานมานี้ว่า ยังมีคลื่นใต้น้ำซึ่ง “เกิดขึ้นเนื่องจากมีชั้นน้ำที่มีความหนาแน่นต่างกันมาประสานกัน” (*Oceanography* ของ Gross หน้า ๒๐๕) (ดูรูปที่ ๑๖)



รูปที่ 16: คลื่นใต้น้ำบริเวณที่มีชั้นน้ำสองชั้นซึ่งมีความหนาแน่นต่างกันมาประสานกัน สายหนึ่งจะมีความหนาแน่นมากกว่า (สายที่อยู่ต่ำกว่า) ส่วนอีกสายหนึ่งจะมีความหนาแน่นที่น้อยกว่า (สายที่อยู่ด้านบน) (*Oceanography* ของ Gross หน้า ๒๐๕)

บรรดาคลื่นใต้น้ำจะปกคลุมสายน้ำใต้มหาสมุทร และท้องทะเลลึก เพราะว่าสายน้ำระดับลึกจะมีความหนาแน่นที่สูงกว่าสายน้ำที่อยู่เหนือกว่า คลื่นใต้น้ำนั้นกระทำหน้าที่เสมือนคลื่นที่อยู่บนผิวน้ำ คลื่นเหล่านั้นสามารถแตกสลายได้เช่นเดียวกับคลื่นที่อยู่บนผิวน้ำ คลื่นใต้น้ำจะไม่สามารถมองเห็นได้ด้วยตาเปล่า แต่คลื่นเหล่านั้น สามารถตรวจจับได้ด้วยการตรวจหาอุณหภูมิหรือความเปลี่ยนแปลงของความเค็ม ณ สถานที่ที่กำหนด (*Oceanography* ของ Gross หน้า ๒๐๕)

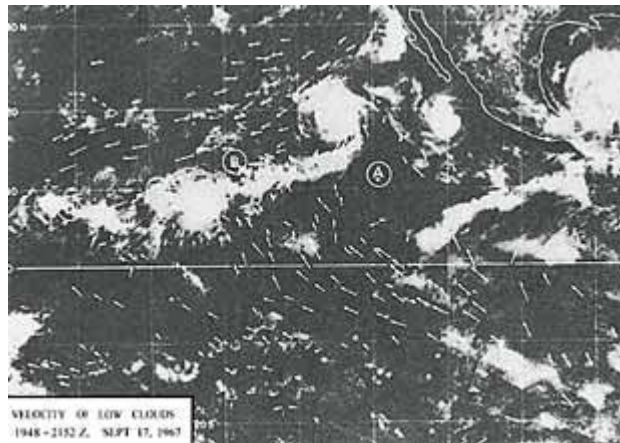
ซ) พระคัมภีร์กรุอาว่าด้วยกลุ่มเมฆ:

นักวิทยาศาสตร์ได้ศึกษาถึงรูปแบบต่างๆ ของกลุ่มเมฆ และทราบว่า เมฆฝนจะก่อตัวและมีรูปทรงไปตามระบบที่แน่นอนและตามขั้นตอนต่างๆ ซึ่งเกี่ยวข้องกับประเภทของลมและกลุ่มเมฆด้วย

เมฆฝนชนิดหนึ่งก็คือ เมฆฝนฟ้าคะนอง นักอุตุนิยมวิทยาได้ศึกษาถึงวิธีการก่อตัวของเมฆฝนฟ้าคะนอง และวิธีการที่เมฆฝนประเภทนี้ก่อให้เกิดฝน ลูกเห็บ และฟ้าแลบ

นักวิทยาศาสตร์พบว่า เมฆฝนฟ้าคะนองจะไปตามขั้นตอนดังต่อไปนี้ เพื่อทำให้เกิดฝนตก:

1) กลุ่มเมฆจะถูกผลักดันโดยกระแสลม เมฆฝนฟ้าคะนองจะเริ่มก่อตัวเมื่อกระแสลมผลักดันเมฆก้อนเล็กๆ (เมฆฝนฟ้าคะนอง) ไปยังบริเวณที่กลุ่มเมฆดังกล่าวนี้มาบรรจบกัน (ดูรูปที่ ๑๗และ๑๘)

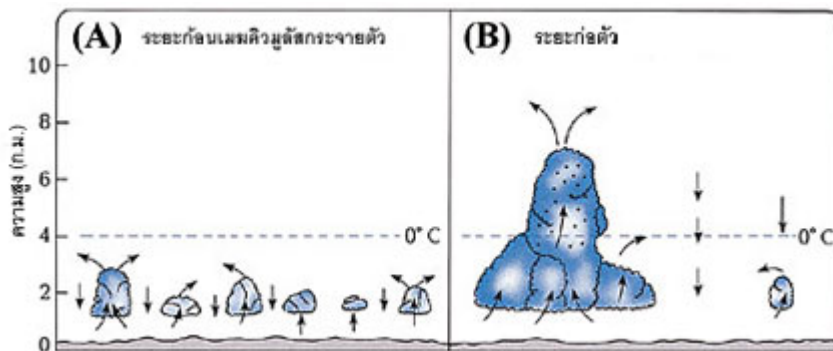


รูปที่ ๑๗: จากภาพถ่ายดาวเทียมแสดงให้เห็นว่า กลุ่มเมฆต่างๆ กำลังเคลื่อนตัวไปข้างหน้าเพื่อไปบรรจบกันตรงบริเวณอักษร B, C และ D เครื่องหมายลูกศรจะบอกให้ทราบถึงทิศทางของกระแสลม (*The Use of Satellite Pictures in Weather Analysis and Forecasting* ของ Anderson และคณะ หน้า ๑๘๘)



รูปที่ ๑๘: ชั้น ส่วนขนาดเล็กของก้อนเมฆ (เมฆฝนฟ้าคะนอง) กำลังเคลื่อนตัวไปยังบริเวณที่จะมาบรรจบกันใกล้ๆ กับเส้นขอบฟ้า ที่ซึ่งเราสามารถมองเห็นเมฆฝนฟ้าคะนองขนาดใหญ่ (Clouds and Storms ของ Ludlam ภาพที่ ๗.๔)

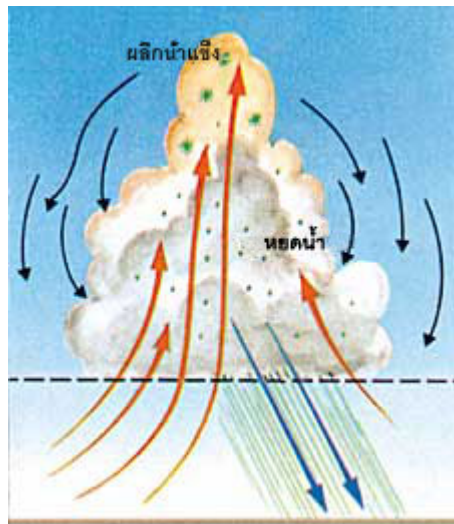
2) การรวมกัน จากนั้นบรรดาเมฆก้อนเล็กๆ ก็จะมารวมกันเพื่อก่อตัวให้เป็นกลุ่มเมฆขนาดใหญ่ขึ้น (ดูที่ *The Atmosphere* ของ Anthes และคณะ หน้า ๒๖๘-๒๖๙ และ *Elements of Meteorology* ของ Miller และ Thompson หน้า ๑๔๑) (ดูรูปที่ ๑๘ และ ๑๙)



รูปที่ ๑๙: (A) เมฆก้อนเล็กๆ ที่กระจัดกระจายกันอยู่ (เมฆฝนฟ้าคะนอง) (B) เมื่อเมฆก้อนเล็กๆ มารวมกัน กระแสอากาศไหลขึ้นในก้อนเมฆก็จะรุนแรงตามขึ้นไปด้วย จนกระทั่งก้อนเมฆมีขนาดใหญ่โตมาก จากนั้นก็กลั่นกลายเป็นหยดน้ำ (*The Atmosphere* ของ Anthes และคณะ หน้า ๒๖๙)

3) การทับซ้อนกันเพิ่มมากขึ้น เมื่อก้อนเมฆขนาดเล็กรวมตัวเข้าด้วยกัน จากนั้นจะเคลื่อนตัวลอยขึ้น อากาศไหลขึ้นในก้อนเมฆก็จะรุนแรงตามขึ้นไปด้วย กระแสอากาศไหลขึ้นที่อยู่ใกล้กับบริเวณศูนย์กลางของก้อน

เมฆนั้นจะมีความรุนแรงมากกว่ากระแสอากาศไหลขึ้นที่อยู่ใกล้กับบริเวณริมขอบของก้อนเมฆ (กระแสอากาศไหลขึ้นที่อยู่ใกล้กับศูนย์กลางจะรุนแรงกว่า เนื่องจากบริเวณรอบนอกก้อนเมฆจะปกป้องกระแสลมเหล่านี้ไม่ให้ได้รับอิทธิพลของความเย็น) กระแสอากาศไหลขึ้นเหล่านี้ทำให้ส่วนกลางของก้อนเมฆขยายตัวขึ้นในแนวตั้ง เพื่อที่ว่าก้อนเมฆจะได้ทับซ้อนกันมากขึ้นเรื่อยๆ (ดูรูปที่ ๑๙ (B) 20 และ ๒๑) การขยายตัวขึ้นในแนวตั้งนี้เป็นเหตุให้ก้อนเมฆขยายตัวล้าเข้าไปในบริเวณที่มีบรรยากาศเย็นกว่า จึงทำให้บริเวณนี้เป็นที่ก่อตัวของหยดน้ำและลูกเห็บ และเริ่มขยายใหญ่ขึ้นเรื่อยๆ เมื่อหยดน้ำและลูกเห็บเหล่านี้มีน้ำหนักมากจนเกินกว่าที่กระแสอากาศไหลขึ้น จะสามารถอุ้มไว้ได้ มันจึงเริ่มกลั่นตัวออกมาจากก้อนเมฆแล้วตกลงมาเป็นฝน ลูกเห็บ และอื่นๆ (ดูที่ *The Atmosphere* ของ Anthes และคณะ หน้า ๒๖๙ และ *Elements of Meteorology* ของ Miller และ Thompson หน้า ๑๔๑-๑๔๒)



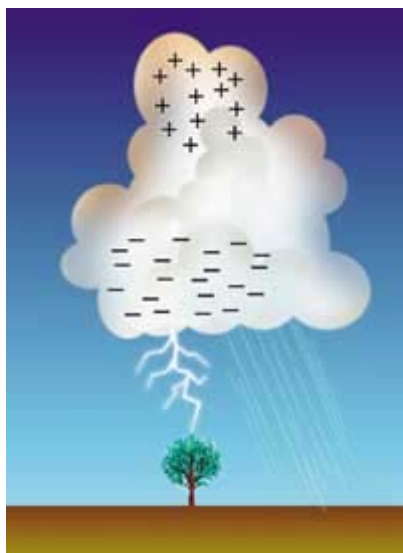
รูปที่ ๒๐: เมฆฝนฟ้าคะนอง หลังจากที่ถูกก้อนเมฆขยายตัวใหญ่ขึ้น น้ำฝนจึงกลั่นมาจากก้อนเมฆดังกล่าว (*Weather and Climate* ของ Bodin หน้า ๑๒๓)



รูปที่ ๒๑: เมฆฝนฟ้าคะนอง (*A Colour Guide to Clouds* ของ Scorer และ

พระผู้เป็นเจ้าของเจ้าตริสไว้ในพระคัมภีร์กุรอานดังนี้ :

**ความว่า "เจ้ามิได้เห็นดอกหรือว่า แท้จริงอัลลอฮ์นั้นทรงให้เมฆลอย แล้วทรงทำให้
ประสานตัวกัน แล้วทรงทำให้รวมกันเป็นกลุ่มก้อน แล้วเจ้าก็จะเห็นฝนโปรยลงมา
จากกลุ่มเมฆนั้น"** (พระคัมภีร์กุรอาน, ๒๔:๔๓)



นักอุตุนิยมวิทยาเพิ่งได้ทราบขั้นตอนรายละเอียดเกี่ยวกับการก่อตัว โครงสร้าง และหน้าที่ของก้อนเมฆเมื่อไม่นานมานี้ ด้วยการใช้อุปกรณ์ที่ล้ำสมัย อย่างเช่น เครื่องบิน ดาวเทียม คอมพิวเตอร์ บอลลูน และอุปกรณ์อื่นๆ เพื่อศึกษากระแสลมและทิศทางการเคลื่อนที่ของมวลอากาศและความชื้นและค่าความแปรปรวนของความชื้น อีกทั้งเพื่อพิจารณาถึงระดับและการแปรปรวนของความกดดันในชั้นบรรยากาศอีกด้วย (ดูที่ *Ee'jaz al-Quran al-Kareem fee Wasf Anwa' al-Riyah, al-Sohob, al-Matar*, ของ Makky และคณะ หน้า ๕๕)

โองการบทนี้ได้กล่าวมาแล้วก่อนหน้านี้ หลังจากที่ได้อธิบายถึงกลุ่มเมฆและฝน ได้พูดถึงลูกเห็บและฟ้าแลบดังนี้:

**ความว่า "และพระองค์ทรงให้มันตกลงมาจากฟากฟ้ามีขนาดเท่าภูเขา ในนั้นมีลูกเห็บ
แล้วพระองค์จะทรงให้มันหล่นลงมาโดนผู้ที่พระองค์ทรงประสงค์ และพระองค์จะทรง
ให้มันผ่านพ้นไปจากผู้ที่พระองค์ทรงประสงค์ แสงประกายของสายฟ้าแลบเกือบจะ
เฉี่ยวสายตาดูมอง"** (พระคัมภีร์กุรอาน, ๒๔:๔๓)

นักอุตุนิยมวิทยาได้พบว่า กลุ่มเมฆฝนฟ้าคะนองเหล่านี้ ซึ่งทำให้เกิดลูกเห็บโปรยปรายตกลงมานั้น จะอยู่ที่ระดับความสูง ๒๕,๐๐๐ ถึง ๓๐,๐๐๐ ฟุต (๔.๗ ถึง ๕.๗ ไมล์) (*Elements of Meteorology* ของ Miller และ Thompson หน้า ๑๔๑) อย่างเช่น เทือกเขาต่าง ๆ ดังที่พระคัมภีร์กุรอานได้กล่าวไว้ "...และพระองค์ทรงให้มันตกลงมาจากฟากฟ้ามีขนาดเท่าภูเขา..." (ดูรูปที่ ๒๑ข้างต้น)

โครงการบพนี้จากก่อให้เกิดคำถามตามมาว่า ทำไมจึงกล่าวว่า “แสงประกายของสายฟ้า” เป็นการอ้างถึง ลูกเห็บ เช่นนี้หมายความว่าลูกเห็บเป็นองค์ประกอบที่สำคัญในการก่อให้เกิดแสงฟ้าแลบ หรือ ขอให้เราดูหนังสือที่มีชื่อว่า *Meteorology Today* ที่กล่าวถึงเรื่องนี้ หนังสือเล่มนี้กล่าวว่า ก้อนเมฆจะเกิดประจุไฟฟ้าขึ้น ขณะที่ลูกเห็บตกผ่านลงมายังบริเวณก้อนเมฆที่มีหยดน้ำเย็นจัดและก้อนผลึกน้ำแข็ง เมื่อหยดน้ำเกิดการกระทบกับลูกเห็บ หยดน้ำก็จะแข็งตัวในทันทีที่สัมผัสกับลูกเห็บ และปล่อยความร้อนแฝงออกมา สิ่งนี้ทำให้พื้นผิวของลูกเห็บอุ่นกว่าผลึกน้ำแข็งที่อยู่รายรอบ เมื่อลูกเห็บสัมผัสกับผลึกน้ำแข็ง ก็เกิดปรากฏการณ์ที่สำคัญอย่างหนึ่งขึ้น นั่นคือ กระแสไฟฟ้าจะไหลจากวัตถุที่เย็นกว่าไปยังวัตถุที่อุ่นกว่า ดังนี้ ลูกเห็บจึงกลายเป็นประจุไฟฟ้าลบ ปฏิกริยาเดียวกันนี้จะเกิดขึ้นเมื่อหยดน้ำเย็นจัดสัมผัสกับลูกเห็บและสะกิดขนาดเล็กที่แตกออกมาจากผลึกน้ำแข็งซึ่งมีประจุบวก อนุภาคของประจุไฟฟ้าบวกที่มีน้ำหนักเบาเหล่านี้ ในเวลาต่อมาจะถูกกระแสอากาศไหลขึ้นพัดพาขึ้นไปยังส่วนบนของก้อนเมฆ ลูกเห็บซึ่งมีประจุลบจะตกลงสู่บริเวณด้านล่างของก้อนเมฆ ดังนี้ ส่วนล่างของก้อนเมฆจะเปลี่ยนเป็นประจุไฟฟ้าลบ หลังจากนั้นประจุไฟฟ้าลบนี้อาจถูกปล่อยออกมาเป็นแสงฟ้าแลบ (*Meteorology Today* ของ Ahrens หน้า ๔๓๗) เราจึงพอสรุปปรากฏการณ์ดังกล่าวได้ว่า ลูกเห็บนั้นเป็นปัจจัยสำคัญในการก่อให้เกิดฟ้าแลบ

ข้อมูลเกี่ยวกับแสงฟ้าแลบเหล่านี้ ได้ถูกค้นพบเมื่อไม่นานมานี้ อยู่มาจนถึงปี พ.ศ. ๒๑๔๓ ความคิดของ อริสโตเติลที่เกี่ยวกับเรื่องอุตุนิยมวิทยาจึงมีความเด่นชัดขึ้น ตัวอย่างเช่น เขาเคยกล่าวไว้ว่า ในบรรยากาศนั้นประกอบไปด้วยไอระเหยของอนุภาคสองชนิด นั่นคือ ความแห้งและความชื้น เขายังได้กล่าวอีกด้วยว่า ฟ้าร้อง คือเสียงการปะทะกันของไอระเหยความแห้งกับกลุ่มเมฆที่อยู่ใกล้ ๆ กัน และฟ้าแลบนั้น คือ การเกิดประกายไฟและการเผาไหม้ของไอระเหยความแห้งที่มีไฟที่บางเบาและเจือจาง (*The Works of Aristotle Translated into English: Meteorologica* เล่ม ๓, ของ Ross และคณะหน้า ๓๖๙a-369b) เหล่านี้ก็คือ แนวความคิดบางประการในเรื่องของอุตุนิยมวิทยา ซึ่งมีความชัดเจนยิ่งขึ้นในเวลาที่มีการเปิดเผยพระคัมภีร์กูราน เมื่อสิบสี่ศตวรรษที่ผ่านมา

ข) ความเห็นของนักวิทยาศาสตร์ในเรื่องปาฏิหาริย์ทางวิทยาศาสตร์ในพระคัมภีร์กุรอาน

หมายเหตุ: อาชีพของนักวิทยาศาสตร์ทุกท่านที่กล่าวไว้ในเว็บไซต์นี้ได้รับการอัปเดตครั้งสุดท้ายเมื่อปี พ.ศ. ๒๕๔๐

ต่อไปนี้เป็นความคิดเห็นบางประการของนักวิทยาศาสตร์ที่เกี่ยวข้องกับปาฏิหาริย์ทางวิทยาศาสตร์ในพระคัมภีร์กุรอาน ความเห็นทั้งหมดเหล่านี้ได้นำมาจากวิดีโอเทปในหัวข้อเรื่อง *This is the Truth* ในวิดีโอเทปชุดนี้ ท่านจะได้ชมและได้ฟังนักวิทยาศาสตร์ท่านต่างๆ กล่าวข้อคิดเห็นดังต่อไปนี้

1) Dr. T. V. N. Persaud ศาสตราจารย์สาขากายวิภาควิทยา ศาสตราจารย์สาขากุมารเวชศาสตร์และสุขภาพเด็ก และศาสตราจารย์สาขาสูติศาสตร์ นรีเวชวิทยา และวิทยาศาสตร์เกี่ยวกับการสืบพันธุ์ของมหาวิทยาลัยมานิโอบตา (University of Manitoba) , วินนิเพก , มานิโอบตา ประเทศแคนาดา ณ ที่แห่งนั้น เขาได้ดำรงตำแหน่งประธานแผนกกายวิภาควิทยาถึง ๑๖ ปี เขามีชื่อเสียงโด่งดังอยู่ในสาขาวิชานี้ เขาเป็นนักเขียนหรือบรรณาธิการให้กับตำราเรียนถึง ๒๒ เล่ม อีกทั้งยังจัดพิมพ์เอกสารทางวิทยาศาสตร์ถึง ๑๘๑ ชิ้น ในปี พ.ศ. ๒๕๓๔ เขาได้รับรางวัลบุคคลที่น่าชื่นชมที่สุดในสาขากายวิภาคของประเทศแคนาดา นั่นคือรางวัล J.C.B Grant Award จากสมาคมนักกายวิภาควิทยาแคนาดา (Canadian Association of Anatomists) เมื่อเขาถูกถามเกี่ยวกับปาฏิหาริย์ทางวิทยาศาสตร์ในพระคัมภีร์กุรอาน ซึ่งเขาได้ทำการวิจัยมาแล้ว เขากล่าวดังต่อไปนี้ :

“ที่ข้าพเจ้าเข้าใจก็คือว่า มุฮัมมัดเป็นเพียงมนุษย์ปุถุชนธรรมดาเท่านั้นเอง ท่านอ่านหนังสือไม่ออกเขียนหนังสือไม่ได้ แต่ที่จริงแล้ว พระองค์เป็นคนไม่รู้หนังสือ และเรากำลังจะพูดถึงเรื่องราวเมื่อหนึ่งพันสองร้อยปี (จริงๆ แล้วต้องหนึ่งพันสี่ร้อยปี) มาแล้ว ท่านเคยพบกับผู้ใดที่อ่านไม่ออกเขียนไม่ได้ แต่แถลงและกล่าวถ้อยคำได้อย่างน่าทึ่ง อีกทั้งยังตรงกับลักษณะทางวิทยาศาสตร์อย่างน่าฉงนอีกด้วย และโดยส่วนตัวแล้ว ข้าพเจ้าไม่อาจมองเรื่องนี้ว่าเป็นเพียงเรื่องบังเอิญได้ เนื่องจากมีความถูกต้องแม่นยำสูง และอย่างที่ Dr. Moore ได้กล่าวไว้ ข้าพเจ้าเชื่อได้อย่างสนิทใจว่าเรื่องนี้เป็นการดลใจหรือเป็นการเปิดเผยจาก พระผู้เป็นเจ้าของข้าพเจ้า ซึ่งทำให้พระองค์ทรงทราบถึงถ้อยแถลงเหล่านี้” (<http://www.islam-guide.com/th/video/persaud-๑.ram>)

ศาสตราจารย์ Persaud ได้นำโองการบางบทที่อยู่ในพระคัมภีร์กุรอานและพระดำรัสของศาสนทูตมุฮัมมัด ﷺ มารวมไว้ในหนังสือบางเล่มของเขาด้วย อีกทั้งยังนำเสนอโองการและคำพูดของศาสนทูตมุฮัมมัด ﷺ ในที่ประชุมอีกหลายแห่งด้วย

2) Dr. Joe Leigh Simpson ผู้ซึ่งเป็นประธานแผนกสูติวิทยาและนรีเวชวิทยา ศาสตราจารย์ในสาขาสูติวิทยาและนรีเวชวิทยา อีกทั้งยังเป็นศาสตราจารย์ในสาขาวิชาโมเลกุลและพันธุศาสตร์ของมนุษย์ที่วิทยาลัยแพทยศาสตร์เบย์เลอร์ (Baylor College of Medicine), ฮุสตัน, เท็กซัส สหรัฐอเมริกา อดีตเคยเป็นศาสตราจารย์ในสาขาสูติ-นรีเวชวิทยาและประธานแผนกสูติ-นรีเวช วิทยาลัยมหาวิทยาลัยเทนเนสซี (University of Tennessee),

เม็มฟิส, เทนเนสซี, สหรัฐอเมริกา อีกทั้งยังเคยเป็นประธานสมาคมการเจริญพันธุ์ของ แอ่งอเมริกา (American Fertility Society) อีกด้วย เขาได้รับรางวัลเกียรติยศมากมาย รวมทั้งรางวัลบุคคลดีเด่นจากสมาคมศาสตราจารย์ด้านสูติวิทยาและนรีเวชวิทยา (Association of Professors of Obstetrics and Gynaecology) ในปี พ.ศ. ๒๕๓๕ ศาสตราจารย์ Simpson ได้ทำการศึกษาพระดำรัสของศาสนทูตมุฮัมมัด ﷺ สองประโยคดังนี้:

"พวกเจ้าทุกคน ส่วนประกอบทั้งหมดที่ก่อกำเนิดขึ้นเป็นตัวพวกเจ้านั้นมาจากการหล่อหลอมเข้าด้วยกันในมดลูกของมารดาโดยใช้เวลาสี่สิบวัน..." (Saheeh Muslim เลขที่ ๒๖๔๓ และ Saheeh Al-Bukari เลขที่ ๓๒๐๘)

"เมื่อตัวอ่อนผ่านพ้นไปเป็นเวลา สี่สิบสองคืนแล้ว พระผู้เป็นเจ้าจะทรงส่งมลาอิกะฮ์ไปที่ตัวอ่อนดังกล่าว เพื่อตบแต่งรูปทรงและสร้างสรรค์หู ตา ผิวหนัง เนื้อ และกระดูก" (Saheeh Muslim เลขที่ ๒๖๔๕)

เขาได้ทำการศึกษาคำพูดทั้งสองของศาสนทูตมุฮัมมัด ﷺ อย่างละเอียด ได้ความว่า ในสี่สิบวันแรกของการก่อตัว เห็นได้ชัดเจนว่าเป็นช่วงกำเนิดตัวอ่อน เขารู้สึกประทับใจเป็นอย่างมากในความถูกต้องและแม่นยำของคำพูดของท่านศาสนทูตมุฮัมมัด ﷺ หลังจากนั้น ในระหว่างการประชุมที่แห่งหนึ่ง เขาได้แสดงความคิดเห็นเกี่ยวกับเรื่องดังกล่าวดังต่อไปนี้:

“ดังนั้นคำพูดทั้งสองที่กล่าวถึงนี้ ได้ทำให้เราทราบถึงตารางเวลาที่กำหนดไว้อย่างชัดเจนในเรื่องพัฒนาการที่สำคัญของตัวอ่อนก่อนระยะเวลาสี่สิบวัน และอีกครั้งหนึ่ง ข้าพเจ้าคิดว่ามีวิทยากรท่านอื่นๆ ได้กล่าวถึงประเด็นนี้เข้าไปแล้วเมื่อเข้านี้ว่า คำพูดเหล่านี้ไม่อาจได้มาโดยอาศัยความรู้ในทางวิทยาศาสตร์ซึ่งมีอยู่ในยุคสมัยที่เขียนถ้อยคำเหล่านี้ขึ้นมา.. เขาพูดต่อว่า.. ข้าพเจ้าคิดว่า นอกจากจะไม่มี ความขัดแย้งกันระหว่างเรื่องราวเกี่ยวกับพันธุศาสตร์และศาสนา แล้ว ศาสนายังสามารถชี้ทางให้กับเรื่องทางวิทยาศาสตร์ได้ด้วยการเปิดเผยสิ่งที่เกี่ยวข้องกับด้านวิทยาศาสตร์บางเรื่องในสมัยโบราณได้อีกด้วย อย่างเช่นข้อความที่จารึกไว้ในพระคัมภีร์กุรอาน ซึ่งได้แสดงให้เห็นในอีกหลายศตวรรษต่อมาว่าเป็นความจริง ซึ่งเป็นการสนับสนุนว่าองค์ความรู้ที่อยู่ในพระคัมภีร์อัลกุรอานนั้น ได้รับการถ่ายทอดมาจากพระผู้เป็นเจ้า” (<http://www.islam-guide.com/th/video/simpson-1.ram>)

3) Dr. E. Marshall Johnson ศาสตราจารย์กิตติมศักดิ์ในสาขากายวิภาควิทยาและการพัฒนาทางด้านชีววิทยา ณ มหาวิทยาลัยธอมัส เจฟเฟอร์สัน (Thomas Jefferson University), พิลาดิเฟีย, เพนซิลเวเนีย สหรัฐอเมริกา ที่แห่งนั้น เขาเป็นศาสตราจารย์ในสาขากายวิภาควิทยาเป็นเวลา ๒๒ ปี เป็นประธานแผนกกายวิภาควิทยาและผู้อำนวยการของสถาบันแดเนียล โบห์ (Daniel Baugh Institute) อีกทั้งเขายังเป็นประธานของสมาคมวิทยาเทราโต (Teratology Of the Society) เขามีงานเขียนมากกว่า ๒๐๐ ชิ้น ในปี พ.ศ. ๒๕๒๔ ใน

ระหว่างการประชุมทางการแพทย์ในกรุงดัมมาม ประเทศซาอุดีอาระเบีย ศาสตราจารย์ Johnson ได้กล่าวถึงการนำเสนอกับงานค้นคว้าของเขาว่า:

“พอสรุปได้ว่า พระคัมภีร์กุรอานไม่ได้อธิบายไว้แต่เพียงการพัฒนารูปร่างภายนอกเท่านั้น แต่ยังเน้นย้ำถึงช่วงระยะเวลาการพัฒนาวัยวะภายใน ระยะเวลาต่างๆ ภายในตัวอ่อน ทั้งการสร้างและการพัฒนาของตัวอ่อน โดยเน้นย้ำถึงขั้นตอนสำคัญๆ ซึ่งได้รับการยอมรับจากวิทยาศาสตร์ร่วมสมัยอีกด้วย” (<http://www.islam-guide.com/video/johnson-1.ram>)

เขายังได้กล่าวอีกด้วยว่า

“ในฐานะที่เป็นนักวิทยาศาสตร์ ข้าพเจ้าจึงสามารถดำเนินงานกับสิ่งที่ข้าพเจ้ามองเห็นได้เท่านั้น ข้าพเจ้าเข้าใจชีววิทยาของตัวอ่อนและการพัฒนาการได้ ข้าพเจ้าเข้าใจพระดำรัสที่แปลมาจากพระคัมภีร์กุรอานได้ อย่างที่ข้าพเจ้าได้เคยยกตัวอย่างไปก่อนหน้านี้แล้ว ถ้าข้าพเจ้าจำต้องสับเปลี่ยนตัวของข้าพเจ้าเองกลับไปยังยุคสมัยก่อนนั้น โดยที่มีความรู้ดังเช่นในปัจจุบันนี้ และเมื่อให้ข้าพเจ้าอธิบายสิ่งต่างๆ ข้าพเจ้าก็ไม่อาจอธิบายสิ่งต่างๆ ที่ได้อธิบายไปแล้วได้อีก ข้าพเจ้ายังไม่เห็นพยานหลักฐานใดที่จะใช้หักล้างแนวความคิดที่ว่า ปัจเจกชนอย่างเช่น มุฮัมมัด ต้องได้รับการพัฒนาข้อมูลเหล่านี้มาจากสถานที่แห่งหนึ่งแห่งใด ดังนั้นข้าพเจ้ายังไม่เห็นมีอะไรในที่นี้จะขัดแย้งกับแนวความคิดที่ว่า ในงานเขียนของมุฮัมมัดต้องมีพระเจ้าเป็นเจ้าของเกี่ยวข้องกับด้วยเป็นแน่แท้” (ศาสนทูตมุฮัมมัด ﷺ ไม่รู้หนังสือ พระองค์ไม่สามารถอ่านหรือเขียนหนังสือได้ แต่ได้พูดถึงเรื่องราวในพระคัมภีร์กุรอานให้กับบรรดาสหายของท่านฟังได้ อีกทั้งยังทรงบัญชาให้สหายบางคนเขียนสิ่งที่พูดเหล่านั้นไว้ด้วย) (<http://www.islam-guide.com/th/video/johnson-2.ram>)

4) Dr. William W. Hey เป็นนักวิทยาศาสตร์ด้านทะเลที่มีชื่อเสียงคนหนึ่ง เขาเป็นศาสตราจารย์ในสาขาวิทยาศาสตร์ทางธรณีวิทยาของมหาวิทยาลัยโคโลราโด (University of Colorado), โบลเดอร์, โคโลราโด สหรัฐอเมริกา อดีตเคยดำรงตำแหน่งคณบดีของคณะวิทยาศาสตร์ทางทะเลและสภาพบรรยากาศ ณ มหาวิทยาลัยไมอามี (University of Miami), ไมอามี, ฟลอริดา, สหรัฐอเมริกา หลังจากที่ได้อารมณ์กับศาสตราจารย์ Hey เกี่ยวกับข้อความในพระคัมภีร์กุรอานซึ่งกล่าวถึงข้อเท็จจริงเกี่ยวกับทะเล ที่มีการค้นพบเมื่อไม่นานมานี้ เขากล่าวว่า:

“ข้าพเจ้าพบว่ามันเป็นเรื่องที่น่าสนใจมากจริงๆ ที่ว่าข้อมูลชนิดดังกล่าวพบอยู่ในคัมภีร์ที่เก่าแก่อย่างพระคัมภีร์กุรอาน และข้าพเจ้าไม่มีทางที่จะทราบข้อมูลเหล่านั้นมาจากที่ใด แต่ข้าพเจ้าคิดว่า มันน่าสนใจเป็นอย่างยิ่งที่มีข้อมูลดังกล่าวนี้อยู่ในคัมภีร์นั้น และงานนี้ยังคงเดินหน้าค้นหาความหมายที่อยู่ในบางตอนของคัมภีร์ต่อไป” และเมื่อเขาถูกถามเกี่ยวกับ

แหล่งที่มาของพระคัมภีร์กูรอาน เขาตอบว่า “เอ่อ ข้าพเจ้าคิดว่าคัมภีร์นั้นคงจะต้องเป็น
โองการแห่งพระเจ้าอย่างแน่นอน” (<http://www.islam-guide.com/th/video/hay-1.ram>)

5) Dr. Gerald C. Goeringer ผู้อำนวยการหลักสูตรและรองศาสตราจารย์ในสาขาตะวันออกวิทยาทาง
การแพทย์ประจำ แผนกชีววิทยาด้านเซลล์ คณะแพทยศาสตร์ มหาวิทยาลัยจอร์จทาวน์ (Georgetown
University), วอชิงตัน, โคโลัมเบีย, สหรัฐอเมริกา ในระหว่างการประชุมทางการแพทย์แห่งชาอุดีอาระเบีย ครั้งที่แปด
ในกรุงริยาดห์ ประเทศซาอุดีอาระเบีย ศาสตราจารย์ Goeringer ได้กล่าวดังต่อไปนี้ในการนำเสนอผลงานทางด้าน
วิจัยของเขา:

“มีอายะห์ (aayahs) (โองการในพระคัมภีร์กูรอาน) อยู่เพียงไม่กี่บทเท่านั้นที่มีคำอธิบายที่
ค่อนข้างครอบคลุมทุกด้านของการพัฒนาของมนุษย์ตั้งแต่ระยะที่มีการปฏิสนธิไปจนถึงระยะ
การพัฒนาอวัยวะ ไม่เคยมีการบันทึกที่เกี่ยวกับการพัฒนาการของมนุษย์ที่มีความชัดเจนและ
สมบูรณ์แบบมาก่อน อย่างเช่น การแบ่งประเภท คำศัพท์เฉพาะทาง และคำอธิบาย
ตัวอย่างส่วนใหญ่ แต่ไม่ทั้งหมด คือการอธิบายนั้นเป็นการคาดการณ์ล่วงหน้าไว้หลาย
ศตวรรษ ไม่ว่าจะเป็นการบันทึกที่เกี่ยวกับระยะต่างๆ ของตัวอ่อนมนุษย์และการพัฒนาการ
ของทารกในครรภ์ซึ่งได้บันทึกไว้ในวรรณกรรม ทางด้านวิทยาศาสตร์สมัย
โบราณ” (<http://www.islam-guide.com/th/video/goeringer-1.ram>)

6) Dr. Yoshihide Kozai ศาสตราจารย์กิตติมศักดิ์ของมหาวิทยาลัยโตเกียว (Tokyo University), ฮองโก,
โตเกียว ประเทศญี่ปุ่น และเป็นผู้ผู้อำนวยการหอดูดาวาสตร์แห่งชาติ (National Astronomical Observatory), มิ
ตากะ, โตเกียว ประเทศญี่ปุ่น เขาได้กล่าวว่า:

“ข้าพเจ้ารู้สึกประทับใจเป็นอย่างยิ่ง ที่ได้พบกับข้อเท็จจริงด้านดาราศาสตร์ที่มีอยู่ในพระคัมภีร์
กูรอาน และสำหรับพวกเราบรรดานักดาราศาสตร์สมัยใหม่ได้ศึกษาค้นคว้าเพียงแค่เสี้ยว
เล็กๆ ของจักรวาลเท่านั้น เราได้มุ่งมั่นเพียรพยายามเพื่อทำความเข้าใจเพียงส่วนเล็กๆ เท่านั้น
เนื่องจากการใช้กล้องโทรทรรศน์ ทำให้เราสามารถมองเห็นเพียงแค่เศษเสี้ยวของท้องฟ้า โดย
ไม่ได้คำนึงถึงทั้งจักรวาลเลย ดังนั้น เมื่ออ่านพระคัมภีร์กูรอาน และเมื่อได้ตอบคำถามต่างๆ
ข้าพเจ้าจึงคิดว่า ข้าพเจ้าค้นพบวิถีทางที่จะเสาะแสวงหาเรื่องราวของจักรวาลในอนาคตได้
แล้ว” (<http://www.islam-guide.com/th/video/kozai-1.ram>)

(หมายเหตุบรรณาธิการ : หนึ่ง ในระหว่างการประชุมทางการแพทย์แห่งชาอุดีอาระเบีย ครั้งที่แปด ในกรุงริยาด
ประเทศซาอุดีอาระเบีย ศาสตราจารย์ เตชะทัต เตชะเสน (Tejatat Tejasen) จากมหาวิทยาลัยเชียงใหม่ ได้แสดง
ความเห็นของท่านไว้ด้วย ติดตามได้จากวิดีโอตามลิงก์นี้ <http://www.islam-guide.com/th/video/tejasen-1.ram>)

หลังจากที่เราได้เห็นตัวอย่างเกี่ยวกับ ปาฏิหาริย์ทางวิทยาศาสตร์ที่อยู่ในพระคัมภีร์กุรอ่านและข้อคิดเห็นของบรรดานักวิทยาศาสตร์เกี่ยวกับเรื่องนี้แล้ว ขอให้พวกเราลองถามคำถามเหล่านี้กับตัวเอง:

- เป็นเรื่องบังเอิญได้หรือไม่ว่าข้อมูลทางวิทยาศาสตร์ในหลากหลายด้านที่ถูกรค้นพบเมื่อไม่นานมานี้ ได้กล่าวไว้ในพระคัมภีร์กุรอ่านซึ่งถูกเปิดเผยเมื่อสิบสี่ศตวรรษที่ผ่านมา?
- มุฮัมมัด ﷺ หรือมนุษย์คนอื่นๆ อาจเป็นผู้ประพันธ์พระคัมภีร์กุรอ่านนี้ได้หรือไม่?

คำตอบที่เป็นไปได้มีเพียงคำตอบเดียวว่า พระคัมภีร์กุรอ่านฉบับนี้นั้นจะต้องเป็นพระดำรัสของพระเจ้าผู้เป็นเจ้าของโดยแท้ ซึ่งเปิดเผยโดยพระองค์เอง